

中華民國 109 年度

中央政府總預算

國軍退除役官兵輔導委員會主管



國軍退除役官兵安置基金

福壽山農場附屬單位預算分預算

(非營業部分)

國軍退除役官兵輔導委員會福壽山農場編

國軍退除役官兵輔導委員會

福壽山農場

目 次

中華民國109年度

一、業務計畫及預算說明.....	第	1~11	頁
二、預算主要表			
(一)收支餘絀預計表及說明.....	第	13~15	頁
(二)餘絀撥補預計表.....	第	16	頁
(三)現金流量預計表.....	第	17	頁
三、預算明細表			
(一)勞務收入明細表.....	第	19	頁
(二)銷貨收入明細表.....	第	20	頁
(三)其他業務收入明細表.....	第	21	頁
(四)業務外收入明細表.....	第	23	頁
(五)勞務成本明細表及說明.....	第	24~27	頁
(六)銷貨成本明細表及說明.....	第	28~30	頁
(七)行銷及業務費用明細表及說明.....	第	31~32	頁
(八)管理及總務費用明細表及說明.....	第	33~36	頁
(九)其他業務費用明細表及說明.....	第	37~38	頁
(十)業務外費用明細表及說明.....	第	39~41	頁
(十一)固定資產建設改良擴充明細表.....	第	42~43	頁
(十二)固定資產建設改良擴充資金來源明細表.....	第	45	頁
(十三)固定資產建設改良擴充計畫預期進度明細表.....	第	46~47	頁
(十四)資產折舊明細表.....	第	48~49	頁
(十五)基金數額增減明細表.....	第	50	頁
四、預算附表			
(一)成本彙總表.....	第	51	頁
(二)直接材料人工及製造費用明細表及說明.....	第	52~53	頁
五、預算參考表			
(一)預計平衡表.....	第	55~56	頁
(二)5年來主要營運計畫分析表.....	第	57~58	頁
(三)員工人數彙計表.....	第	59	頁
(四)用人費用彙計表.....	第	60~61	頁
(五)各項費用彙計表.....	第	62~65	頁
(六)增購及汰舊換新管理用公務車輛明細表.....	第	66	頁

業務計畫及預算說明

國軍退除役官兵輔導委員會

福壽山農場

業務計畫及預算說明

中華民國 109 年度

壹、基金概況

一、設立宗旨

國軍退除役官兵輔導委員會於民國 46 年間成立福壽山農場(以下簡稱本場)，以輔導、安置退除役官兵從事農業產銷及觀光旅遊事業。主要任務為利用本場具有之天然資源，加以整建，發展觀光遊憩之休閒農業。

二、組織概況

本場置場長、副場長各 1 人，並設產銷輔導組、觀光行政組及主計室；另設旅遊服務中心為任務編組，各負責處理有關業務。

三、基金歸類及屬性

本場屬國軍退除役官兵安置基金之分預算單位，編製附屬單位預算之分預算。

貳、前年度及上年度已過期間預算執行情形(前年度決算結果及上年度預算截至 108 年 6 月 30 日止執行情形)

一、前(107)年度決算結果

- (一) 業務收入：決算數 3 億 2,725 萬 6 千元，較預算數 2 億 9,636 萬 5 千元，增加 3,089 萬 1 千元，約 10.42%，主要係針對櫻花季、楓紅季及各月景觀特色訂定行銷主題，深獲遊客喜愛，人次及住宿率增加；另茶葉收成良好，致收入增加。
- (二) 業務成本與費用：決算數 2 億 7,807 萬 9 千元，較預算數 2 億 4,964 萬 7 千元，增加 2,843 萬 2 千元，約 11.39%，主要係收入增加，成本相對增加所致。
- (三) 業務外收入：決算數 964 萬 4 千元，較預算數 450 萬 3 千元，增加 514 萬 1 千元，約 114.17%，主要係基地台租金及茶廠使用收入等增加所致。
- (四) 業務外費用：決算數 493 萬 1 千元，較預算數 468 萬 1 千元，增加 25 萬元，約 5.34%。

國軍退除役官兵輔導委員會

福壽山農場

業務計畫及預算說明

中華民國 109 年度

(五) 收支餘絀：以上收支相抵後，決算賸餘 5,389 萬元，較預算數 4,654 萬元，增加 735 萬元，約 15.79%。

二、上 (108) 年度截至 6 月底止預算執行情形

(一) 業務收入：實際數 1 億 3,542 萬 4 千元，較預計數 1 億 314 萬 7 千元，增加 3,227 萬 7 千元，約 31.29%，主要係上半年茶葉和果品上市熱銷及其採收數量高於預期，故收入較預期增加所致。

(二) 業務成本與費用：實際數 1 億 2,436 萬 5 千元，較預計數 1 億 2,097 萬 3 千元，增加 339 萬 2 千元，約 2.80%，主要係收入增加，成本相對增加所致。

(三) 業務外收入：實際數 433 萬 6 千元，較預計數 288 萬 7 千元，增加 144 萬 9 千元，約 50.19%，主要係利息收入及活化資產土地等租金收入增加所致。

(四) 業務外費用：實際數 206 萬 3 千元，較預計數 285 萬 3 千元，減少 79 萬元，約 27.69%，主要係退員亡故，退休金費用減少所致。

(五) 收支餘絀：以上收支相抵後，實際賸餘 1,333 萬 2 千元，較預計短絀 1,779 萬 2 千元，增加賸餘 3,112 萬 4 千元，約 174.93%。

(六) 固定資產之建設改良與擴充：實際執行數 424 萬 7 千元，預計數 926 萬元，執行率 45.86%，主要係茶園灌溉系統尚未完工及建置避雷針工程流標所致。

參、業務計畫

一、營運計畫

(一) 農產品供銷目標

1. 果品：本年度預計總產銷量 26 萬 2,500 公斤，與上年度預算同；預計收入 3,135 萬 5 千元，與上年度預算同；預計成本 3,135 萬 5 千元，與上年度預算同。

國軍退除役官兵輔導委員會

福壽山農場

業務計畫及預算說明

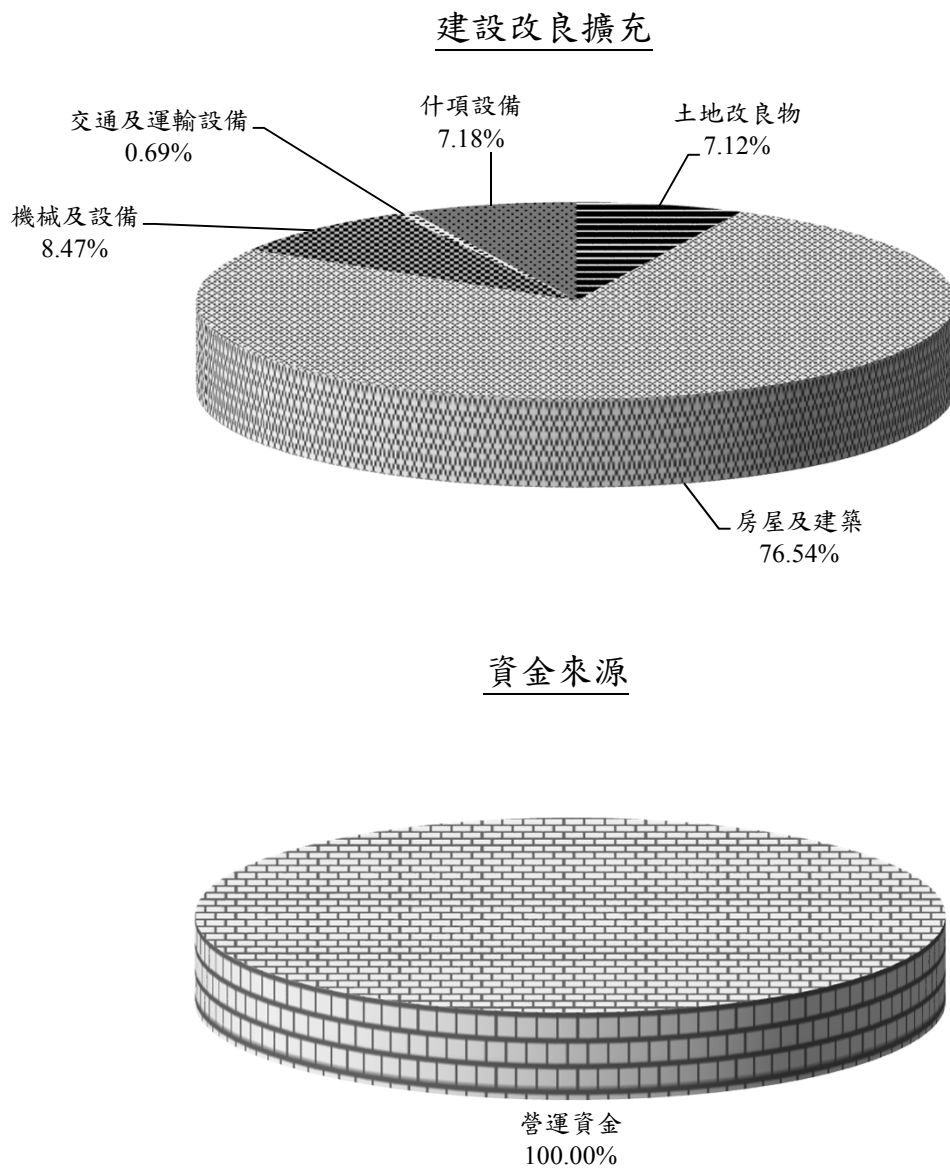
中華民國 109 年度

- 2.茶葉：本年度預計總產銷量 8,700 公斤，與上年度預算同；預計收入 8,624 萬元，與上年度預算同；預計成本 5,970 萬元，與上年度預算同。
 - 3.百貨零售：本年度預計收入 300 萬元，與上年度預算同；預計成本 201 萬元，較上年度預算 202 萬 7 千元，減少 1 萬 7 千元。
 - 4.其他：本年度預計總產銷量 5,500 公斤，與上年度預算同；預計收入 962 萬元，與上年度預算同；預計成本 521 萬 6 千元，較上年度預算 584 萬 4 千元，減少 62 萬 8 千元。
- (二) 旅遊服務目標：觀光旅遊餐飲、門票等預計收入 1 億 773 萬 3 千元，較上年度預算 1 億 478 萬元，增加 295 萬 3 千元，主要係楓紅季、各月景觀特色及採蘋果活動，預估提高旅遊人次及住宿率增加旅遊餐飲、門票等所致；預計成本 8,453 萬 5 千元，較上年度預算 8,251 萬 6 千元，增加 201 萬 9 千元，主要係收入增加，成本隨同增加所致。

二、固定資產之建設、改良、擴充與其資金來源

- (一) 一般建築及設備計畫：本年度預算編列 9,762 萬 3 千元，均係一次性項目，由營運資金支應，編列項目如下：
- 1.土地改良物 695 萬元，係新設特色景觀意象、周邊步道及新闢小型車場外入口動線工程。
 - 2.房屋及建築 7,472 萬 1 千元，係新建賓館工程。
 - 3.機械及設備 826 萬 4 千元，係光纖設備建置及增購農業機具等。
 - 4.交通及運輸設備 67 萬 8 千元，係增購搬運車 3 輛。
 - 5.什項設備 701 萬元，係汰換營運設施及設置茶園灌溉系統等。
- (二) 固定資產建設改良擴充及資金來源圖，詳圖一。

圖一 109年度固定資產建設改良擴充及資金來源



單位：新臺幣千元

建設改良擴充	109年度預算	資金來源	109年度預算
(一)不動產、廠房及設備	97,623	營運資金	97,623
土地改良物	6,950		
房屋及建築	74,721		
機械及設備	8,264		
交通及運輸設備	678		
什項設備	7,010		
合計	97,623	合計	97,623

國軍退除役官兵輔導委員會福壽山農場

業務計畫及預算說明

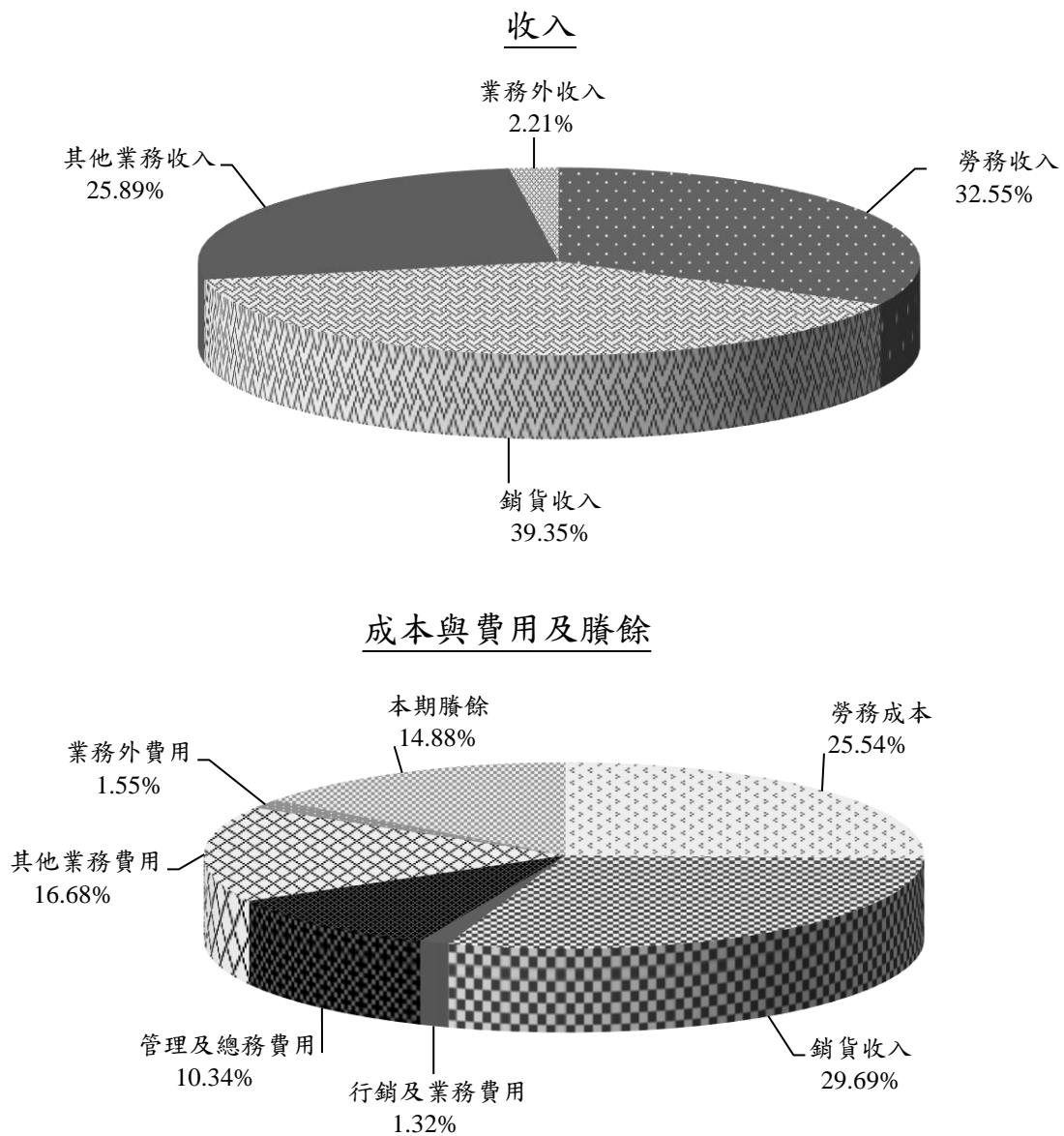
中華民國 109 年度

肆、預算概要

一、業務收支及餘絀之預計

- (一) 業務收入 3 億 2,364 萬 3 千元，較上年度預算數 3 億 2,069 萬元，增加 295 萬 3 千元，約 0.92%。
- (二) 業務成本與費用 2 億 7,659 萬 3 千元，較上年度預算數 2 億 7,234 萬 2 千元，增加 425 萬 1 千元，約 1.56%。
- (三) 業務外收入 732 萬 4 千元，較上年度預算數 577 萬 4 千元，增加 155 萬元，約 26.84%，主要係利息收入及活化資產運用權利金收入等增加所致。
- (四) 業務外費用 511 萬 5 千元，較上年度預算數 570 萬 9 千元，減少 59 萬 4 千元，約 10.40%，主要係退員亡故，退休金費用減少所致。
- (五) 業務總收支相抵後，計賸餘 4,925 萬 9 千元，較上年度預算賸餘 4,841 萬 3 千元，增加 84 萬 6 千元，約 1.75%。
- (六) 本年度及最近五年度收入、成本與費用及賸餘圖表，詳圖二、三。

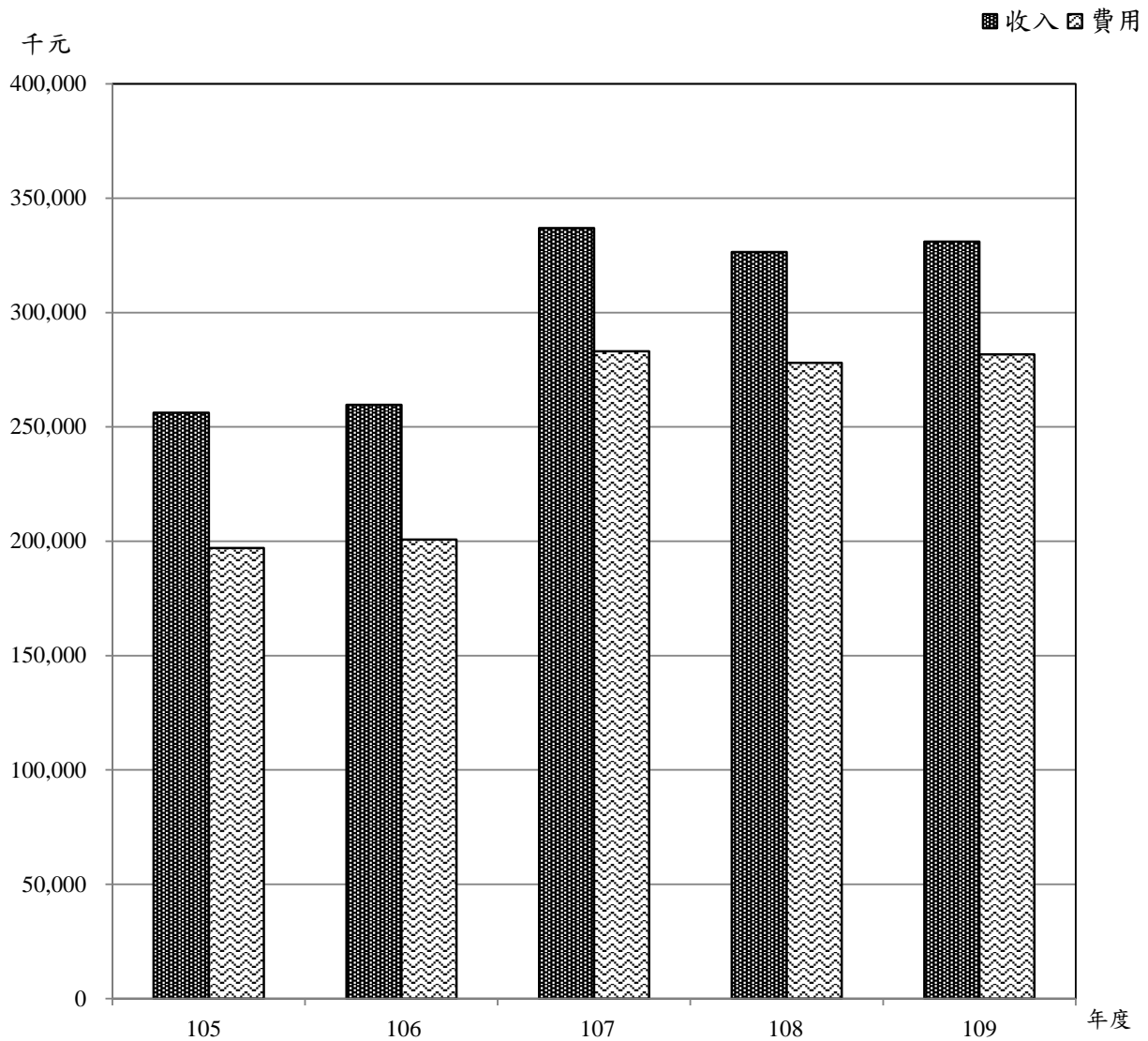
圖二 109年度收入、成本與費用及賸餘



單位：新臺幣千元

收入	109年度預算	成本與費用及賸餘	109年度預算
業務收入	323,643	業務成本與費用	276,593
勞務收入	107,733	勞務成本	84,535
銷貨收入	130,215	銷貨成本	98,281
其他業務收入	85,695	行銷及業務費用	4,371
業務外收入	7,324	管理及總務費用	34,213
		其他業務費用	55,193
		業務外費用	5,115
		本期賸餘	49,259
收入總額	330,967	成本、費用及賸餘總額	330,967

圖三 最近五年收入與費用



單位：新臺幣千元

項目 \ 年度	105年度決算	106年度決算	107年度決算	108年度預算	109年度預算
收入					
業務收入	245,359	249,381	327,256	320,690	323,643
業務外收入	10,834	10,291	9,644	5,774	7,324
收入合計	256,193	259,672	336,900	326,464	330,967
費用					
業務成本與費用	192,097	195,428	278,079	272,342	276,593
業務外費用	4,958	5,327	4,931	5,709	5,115
費用合計	197,054	200,756	283,010	278,051	281,708
本期賸餘	59,139	58,917	53,890	48,413	49,259

註：105至107年度決算數為審定決算數；108年度預算經立法程序公布者，為法定預算數，未完成相關程序者為預算案數。以下各表同。

國軍退除役官兵輔導委員會福壽山農場

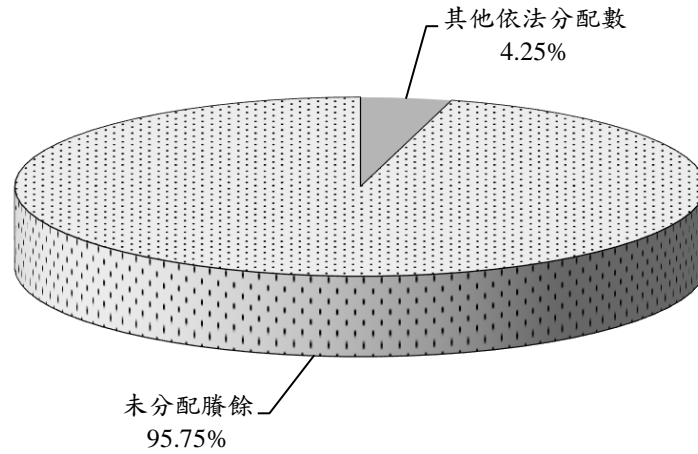
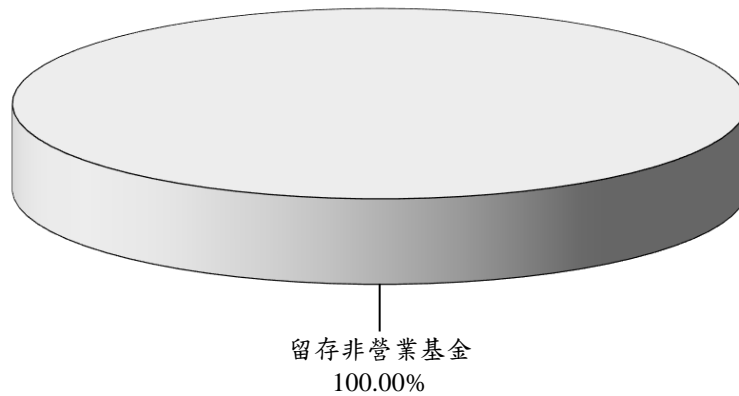
業務計畫及預算說明

中華民國 109 年度

二、餘絀撥補之預計

- (一) 賸餘之部：本年度預算賸餘 4,925 萬 9 千元，連同以前年度未分配賸餘 3 億 4,249 萬元，共有賸餘 3 億 9,174 萬 9 千元，除其他依法分配數 1,664 萬 9 千元外，尚餘 3 億 7,510 萬元，留待以後年度處理。
- (二) 本年度及最近五年賸餘分配情形圖表，詳圖四、五。

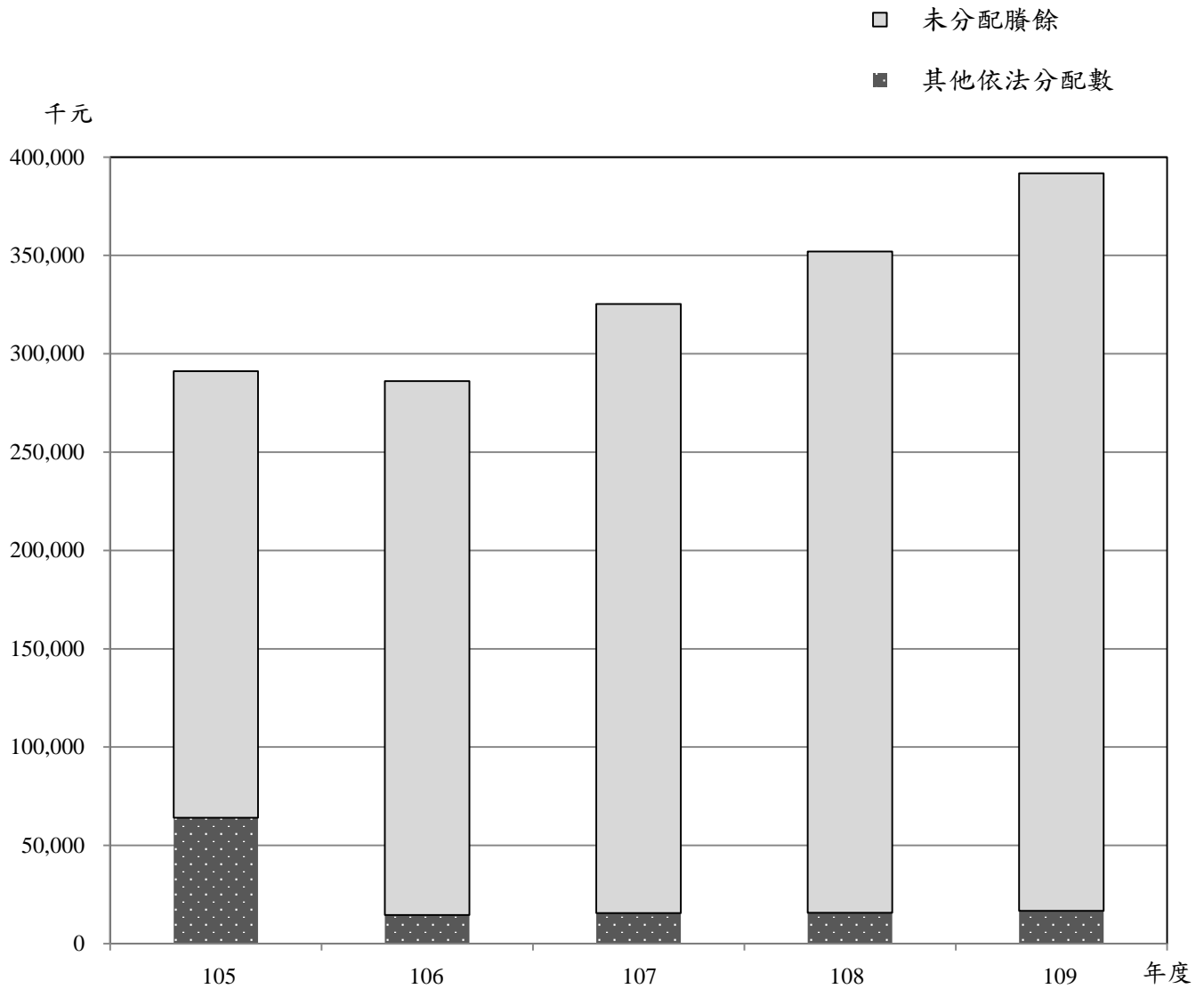
圖四 109年度賸餘分配

按分配程序分按所得對象分

單位：新臺幣千元

按分配程序分	109年度預算	按所得對象分	109年度預算
填補累積短絀		中央政府所得	
提存公積		留存非營業基金	391,749
賸餘撥充基金數			
解繳公庫淨額			
其他依法分配數	16,649		
未分配賸餘	375,100		
合計	391,749	合計	391,749

圖五 最近五年賸餘分配



單位：新臺幣千元

項目 \ 年度	105年度決算	106年度決算	107年度決算	108年度預算	109年度預算
賸餘分配					
填補累積短絀					
提存公積					
賸餘撥充基金數					
解繳公庫淨額					
其他依法分配數	64,068	14,557	15,578	15,735	16,649
未分配賸餘	227,140	271,500	309,812	336,243	375,100
合計	291,208	286,057	325,390	351,978	391,749

國軍退除役官兵輔導委員會福壽山農場

業務計畫及預算說明

中華民國 109 年度

三、現金流量之預計

(一) 業務活動之淨現金流入 7,633 萬 6 千元，包括：

1. 本期賸餘 4,925 萬 9 千元。

2. 利息股利之調整減少 462 萬 4 千元，係利息收入之數。

3. 調整項目增加 2,707 萬 7 千元，係提列折舊 2,675 萬 2 千元、攤銷 32 萬 5 千元。

4. 收取利息 462 萬 4 千元。

(二) 投資活動之淨現金流出 9,762 萬 3 千元，係增加不動產、廠房及設備之數。

(三) 籌資活動之淨現金流出 1,664 萬 9 千元，係解繳投資報酬之數。

(四) 現金及約當現金之淨減 3,793 萬 6 千元，係期末現金 3,871 萬 5 千元，較期初現金 7,665 萬 1 千元減少之數。

本 頁 空 白

國軍退除役官兵輔導委員會

福壽山農場

收支餘絀預計表

中華民國109年度

單位：新臺幣千元

前年度決算數		科目	本年度預算數		上年度預算數		比較增減(-)	
金額	%		金額	%	金額	%	金額	%
327,256	100.00	業務收入	323,643	100.00	320,690	100.00	2,953	0.92
111,921	34.20	勞務收入	107,733	33.29	104,780	32.67	2,953	2.82
111,921	34.20	服務收入	107,733	33.29	104,780	32.67	2,953	2.82
136,975	41.86	銷貨收入	130,215	40.23	130,215	40.60	-	-
110,715	33.83	製成品銷貨收入	95,860	29.62	95,860	29.89	-	-
26,259	8.02	農產品銷貨收入	34,355	10.62	34,355	10.71	-	-
78,360	23.94	其他業務收入	85,695	26.48	85,695	26.72	-	-
78,356	23.94	當期原始認列農產品 之賸餘	85,695	26.48	85,695	26.72	-	-
4	-	雜項業務收入	-	-	-	-	-	-
278,079	84.97	業務成本與費用	276,593	85.46	272,342	84.92	4,251	1.56
94,564	28.90	勞務成本	84,535	26.12	82,516	25.73	2,019	2.45
94,564	28.90	服務成本	84,535	26.12	82,516	25.73	2,019	2.45
84,689	25.88	銷貨成本	98,281	30.37	98,926	30.85	-645	0.65
66,648	20.37	製成品銷貨成本	64,916	20.06	65,544	20.44	-628	0.96
18,041	5.51	農產品銷貨成本	33,365	10.31	33,382	10.41	-17	0.05
4,546	1.39	行銷及業務費用	4,371	1.35	4,371	1.36	-	-
4,546	1.39	行銷費用	4,371	1.35	4,371	1.36	-	-
35,019	10.70	管理及總務費用	34,213	10.57	33,918	10.58	295	0.87
35,019	10.70	管理費用及總務費用	34,213	10.57	33,918	10.58	295	0.87
59,260	18.11	其他業務費用	55,193	17.05	52,611	16.41	2,582	4.91
59,260	18.11	雜項業務費用	55,193	17.05	52,611	16.41	2,582	4.91
49,177	15.03	業務賸餘(短絀)	47,050	14.54	48,348	15.08	-1,298	2.68
9,644	2.95	業務外收入	7,324	2.26	5,774	1.80	1,550	26.84
4,568	1.40	財務收入	4,624	1.43	4,404	1.37	220	5.00
4,568	1.40	利息收入	4,624	1.43	4,404	1.37	220	5.00
5,076	1.55	其他業務外收入	2,700	0.83	1,370	0.43	1,330	97.08
1,681	0.51	資產使用及權利金收 入	1,500	0.46	1,200	0.37	300	25.00
83	0.03	違規罰款收入	300	0.09	150	0.05	150	100.00
3,311	1.01	雜項收入	900	0.28	20	0.01	880	4,400.00
4,931	1.51	業務外費用	5,115	1.58	5,709	1.78	-594	10.40
4,931	1.51	其他業務外費用	5,115	1.58	5,709	1.78	-594	10.40
4,931	1.51	雜項費用	5,115	1.58	5,709	1.78	-594	10.40
4,713	1.44	業務外賸餘(短絀)	2,209	0.68	65	0.02	2,144	3,298.46

國軍退除役官兵輔導委員會

福壽山農場

收支餘絀預計表

中華民國109年度

單位：新臺幣千元

前年度決算數		科目	本年度預算數		上年度預算數		比較增減 (-)	
金額	%		金額	%	金額	%	金額	%
53,890	16.47	本期賸餘(短絀)	49,259	15.22	48,413	15.10	846	1.75

註：百分比及前年度決算數細數之和與總數或略有出入，係四捨五入關係。以下各表同。

福壽山農場

收支餘絀預計表說明

中華民國 109 年

本期收支項目之說明：

一、業務收入 323,643 千元，包括：

- (一) 勞務收入 107,733 千元，主要係觀光旅遊（含住宿、餐飲）收入 93,791 千元及門票收入 13,942 千元。
- (二) 銷貨收入 130,215 千元，主要係銷售果品 31,355 千元、茶葉 86,240 千元、百貨零售 3,000 千元及茶包、果乾等 9,620 千元。
- (三) 其他業務收入 85,695 千元，主要係當期原始認列農產品之賸餘。

二、業務成本與費用 276,593 千元，包括：

- (一) 勞務成本 84,535 千元，主要係觀光旅遊（含住宿、餐飲）成本 80,928 千元，及環境維護費用 3,607 千元。
- (二) 銷貨成本 98,281 千元，主要係銷售果品 31,355 千元、茶葉 59,700 千元、百貨零售 2,010 千元及茶包、果乾等 5,216 千元。
- (三) 行銷及業務費用 4,371 千元，主要係推展觀光旅遊及銷售茶葉、果品等行銷費用。
- (四) 管理及總務費用 34,213 千元，主要係維持基本行政工作所需之費用。
- (五) 其他業務費用 55,193 千元，主要係維持果樹、茶樹生長之人力、肥料等費用。

三、業務外收入 7,324 千元，包括：

- (一) 財務收入 4,624 千元，主要係存款利息收入。
- (二) 其他業務外收入 2,700 千元，主要係電信基地台租金、員工宿舍使用租金及工寮管理等收入 1,500 千元、承商違約罰款收入 300 千元及圖說費等雜項收入 900 千元。

四、業務外費用 5,115 千元，主要係退休人員月退休金。

五、收支相抵後，預計本期賸餘 49,259 千元。

國軍退除役官兵輔導委員會

福壽山農場

餘絀撥補預計表

中華民國109年度

單位：新臺幣千元

上 年 度 預 算 數		項 目	本 年 度 預 算 數		說 明
金 額	%		金 額	%	
351,978	100.00	賸餘之部	391,749	100.00	詳收支餘絀預計表。 解繳投資報酬。
48,413	13.75	本期賸餘	49,259	12.57	
303,565	86.25	前期未分配賸餘	342,490	87.43	
15,735	4.47	分配之部	16,649	4.25	
15,735	4.47	其他依法分配數	16,649	4.25	
336,243	95.53	未分配賸餘	375,100	95.75	

國軍退除役官兵輔導委員會

福壽山農場

現金流量預計表

中華民國109年度

單位：新臺幣千元

項 目	預 算 數	說 明
業務活動之現金流量		
本期賸餘（短絀）	49,259	
利息股利之調整	-4,624	
未計利息股利之本期賸餘（短絀）	44,635	
調整項目	27,077	1.提列土地改良物折舊6,562千元。 2.房屋及建築折舊11,167千元。 3.機械及設備折舊3,509千元。 4.交通及運輸設備折舊1,147千元。 5.什項設備折舊3,863千元。 6.生產性植物折舊504千元。 7.攤銷325千元。
未計利息股利之現金流入（流出）	71,712	
收取利息	4,624	
業務活動之淨現金流入（流出）	76,336	
投資活動之現金流量		
增加不動產、廠房及設備、礦產資源	-97,623	增加不動產、廠房及設備。
投資活動之淨現金流入（流出）	-97,623	
籌資活動之現金流量		
賸餘分配款	-16,649	解繳投資報酬。
籌資活動之淨現金流入（流出）	-16,649	
匯率影響數		
現金及約當現金之淨增（淨減）	-37,936	
期初現金及約當現金	76,651	
期末現金及約當現金	38,715	

本 頁 空 白

預算明細表

國軍退除役官兵輔導委員會

福壽山農場

勞務收入明細表

中華民國109年度

單位：新臺幣千元

科目及營運項目	單位	預算			說明
		預數	量	單價(元)金額	
勞務收入				107,733	
服務收入				107,733	
旅遊中心	千元	-	-	93,791	旅遊服務。
環境維護	千元	-	-	13,942	門票收入。

國軍退除役官兵輔導委員會

福壽山農場

銷貨收入明細表

中華民國109年度

單位：新臺幣千元

科目及營運項目	單位	預 算			數 額	說 明
		數 量	單 價 (元)	金 額		
銷貨收入				130,215		
製成品銷貨收入				95,860		
茶葉	公斤	8,700	9,912.64	86,240		
其他	公斤	5,500	1,749.09	9,620	茶包、果乾等。	
農產品銷貨收入				34,355	生態教育茶園、果園及百貨零售收入。	
蘋果	公斤	246,000	119.29	29,345		
梨	公斤	4,500	100.00	450		
桃	公斤	6,000	160.00	960		
其他果品	公斤	6,000	100.00	600		
百貨零售、販賣部	千元	-	-	3,000		

國軍退除役官兵輔導委員會

福壽山農場

其他業務收入明細表

中華民國109年度

單位：新臺幣千元

科 目 及 業 務 項 目	預 算	數 說 明
其他業務收入	85,695	
當期原始認列農產品之賸餘	85,695	農產品收成點認列公允價值減出售成本之賸餘。 。

本 頁 空 白

國軍退除役官兵輔導委員會

福壽山農場

業務外收入明細表

中華民國109年度

單位：新臺幣千元

科目及業務項目	預算	數	說明
業務外收入		7,324	
財務收入		4,624	
利息收入		4,624	存款利息收入。
其他業務外收入		2,700	
資產使用及權利金收入		1,500	電信基地台租金、員工宿舍使用租金及工寮管理 等收入。
違規罰款收入		300	承包商違約罰款。
雜項收入		900	圖說費等。

科目及營運項目	單位	本年度預算數		金額
		數量	平均單位成本(元)	
勞務成本				84,535
服務成本				84,535
服務費用				57,044
水電費		-	-	4,500
郵電費		-	-	380
旅運費		-	-	370
印刷裝訂與廣告費		-	-	1,086
修理保養及保固費		-	-	826
保險費		-	-	400
一般服務費		-	-	47,982
專業服務費		-	-	1,500
材料及用品費				13,712
使用材料費		-	-	12,312
用品消耗		-	-	1,400
商品及醫療用品		-	-	-
租金與利息				1,550
地租及水租		-	-	50
機器租金		-	-	5
交通及運輸設備租金		-	-	95
什項設備租金		-	-	1,400
折舊、折耗及攤銷				12,084
不動產、廠房及設備折舊		-	-	12,084
稅捐與規費(強制費)				105
消費與行為稅		-	-	55
規費		-	-	50
會費、捐助、補助、分攤、救助(濟)與				20
交流活動費				
會費		-	-	20
其他				20
其他費用		-	-	20

註：一般服務費用含契僱人力66人(遊客服務)，計時計件人員酬金46,894千元。

兵輔導委員會
農場
明細表
109年度

單位：新臺幣千元

上 年 度 預 算 數			前 年 度 決 算 數				
數	量	平均單位成本(元)	金額	數	量	平均單位成本(元)	金額
			82,516				94,564
			82,516				94,564
			57,146				59,926
-	-	-	4,400	-	-	-	6,508
-	-	-	380	-	-	-	609
-	-	-	572	-	-	-	590
-	-	-	1,086	-	-	-	1,840
-	-	-	826	-	-	-	838
-	-	-	400	-	-	-	391
-	-	-	47,982	-	-	-	45,081
-	-	-	1,500	-	-	-	4,068
-	-	-	12,259	-	-	-	20,336
-	-	-	10,759	-	-	-	18,822
-	-	-	1,500	-	-	-	1,080
-	-	-	-	-	-	-	434
-	-	-	1,550	-	-	-	1,903
-	-	-	50	-	-	-	92
-	-	-	5	-	-	-	40
-	-	-	95	-	-	-	388
-	-	-	1,400	-	-	-	1,383
-	-	-	11,416	-	-	-	12,253
-	-	-	11,416	-	-	-	12,253
-	-	-	105	-	-	-	113
-	-	-	55	-	-	-	38
-	-	-	50	-	-	-	75
-	-	-	20	-	-	-	19
-	-	-	20	-	-	-	19
-	-	-	20	-	-	-	14
-	-	-	20	-	-	-	14

本 頁 空 白

國軍退除役官兵輔導委員會

福壽山農場

勞務成本說明

中華民國109年度

科 目	說 明
勞務成本	編列84,535千元。
服務成本	編列84,535千元。
服務費用	編列57,044千元。
水電費	旅遊中心使用水費、電費及瓦斯費等4,500千元。
郵電費	依業務需要編列旅遊中心郵費、電信費等380千元。
旅運費	赴各地推展業務及參訓等國內旅費300千元、貨物運費20千元及其他旅運費50千元，合計370千元。
印刷裝訂與廣告費	依業務需要編列旅遊資訊印刷費200千元、廣告費27千元、樣品贈送144千元及業務宣導費715千元，合計1,086千元。
修理保養及保固費	房屋修繕96千元、機械設備修護50千元、車輛修護360千元、什項設備維修320千元，合計826千元。
保險費	汽車及公共意外責任等保險400千元。
一般服務費	計時計件人員酬金46,894千元、刷卡手續費700千元、義工服務費388千元，合計47,982千元。
專業服務費	專技人員酬金100千元、法律事務費240千元、講課鐘點費60千元、委託檢驗(定)試驗認證費50千元、委託考選訓練費50千元及電子計算機軟體服務費1,000千元，合計1,500千元。
材料及用品費	編列13,712千元。
使用材料費	旅遊中心餐廳各種膳食材料及機具用油等12,312千元。
用品消耗	旅遊中心辦公用品、備品等1,400千元。
租金與利息	編列1,550千元。
地租及水租	場地租金50千元。
機器租金	機器及設備租金5千元。
交通及運輸設備租金	車租95千元。
什項設備租金	露營區帳篷租金1,400千元。
折舊、折耗及攤銷	編列12,084千元。
不動產、廠房及設備折舊	依各類資產使用年限，採直線法提列折舊，土地改良物折舊3,296千元、一般房屋折舊5,652千元、機械及設備折舊1,516千元、交通及運輸設備折舊156千元、什項設備折舊1,464千元，合計12,084千元。
稅捐與規費（強制費）	編列105千元。
消費與行為稅	車輛使用牌照稅55千元。
規費	行政規費14千元及汽車燃料使用費36千元，合計50千元。
會費、捐助、補助、分攤、救助（濟）與交流活動費	編列20千元。
會費	各種公會、商業團體會費等20千元。
其他	編列20千元。
其他費用	遊客申訴受損補償及受傷慰問等費用20千元。

國軍退除役官

福壽山

銷貨成本

中華民國

科目及營運項目	單位	本年度預算數		
		數量	平均單位成本(元)	金額
銷貨成本		-	-	98,281
製成品銷貨成本		-	-	64,916
茶葉	公斤	8,700	6,862.07	59,700
其他	公斤	5,500	948.36	5,216
農產品銷貨成本		-	-	33,365
果品		-	-	31,355
蘋果	公斤	246,000	119.29	29,345
梨	公斤	4,500	100.00	450
桃	公斤	6,000	160.00	960
其他果品	公斤	6,000	100.00	600
百貨零售、販賣部	千元	-	-	2,010

註：一般服務費內含契僱人力10人（農產品生產與銷售），計時計件人員酬金6,500千元。

兵輔導委員會

農場

明細表

109年度

單位：新臺幣千元

上 年 度 預 算 數			前 年 度 決 算 數		
數	平 均 單 位 成 本 (元)	金 額	數	平 均 單 位 成 本 (元)	金 額
-	-	98,926	-	-	84,689
-	-	65,544	-	-	66,648
8,700	6,862.07	59,700	10,192	6,147.86	62,659
5,500	1,062.55	5,844	6,463	617.20	3,989
-	-	33,382	-	-	18,041
-	-	31,355	-	-	16,150
246,000	119.29	29,345	134,596	104.38	14,049
4,500	100.00	450	9,668	48.92	473
6,000	160.00	960	6,085	157.27	957
6,000	100.00	600	6,647	101.10	672
-	-	2,027	-	-	1,891

國軍退除役官兵輔導委員會

福壽山農場

銷貨成本說明

中華民國109年度

科 目	說 明
銷貨成本	編列98,281千元。
製成品銷貨成本	編列64,916千元。
服務費用	編列10,220千元。
水電費	依業務需要編列水電費200千元。
一般服務費	依業務需要編列計時計件人員酬金6,500千元及果乾、茶包加工費3,520千元，合計10,020千元。
材料及用品費	編列356千元。
使用材料費	果乾及茶包包裝耗材356千元。
加：當期採收之農產品	編列54,340千元。
農產品銷貨成本	編列33,365千元。
材料及用品費	編列2,010千元。
商品及醫療用品	銷售部進貨商品2,010千元。
加：當期採收之農產品	編列31,355千元。

國軍退除役官兵輔導委員會

福壽山農場

行銷及業務費用明細表

中華民國109年度

單位：新臺幣千元

前年度決算數	上年度預算數	科目及業務計畫項目	本年度預算數
4,546	4,371	行銷及業務費用	4,371
4,546	4,371	行銷費用	4,371
4,344	4,098	服務費用	4,098
55	90	郵電費	90
370	370	旅運費	370
370	370	印刷裝訂與廣告費	370
-	45	修理保養及保固費	45
3,413	3,087	一般服務費	3,087
136	136	公共關係費	136
151	220	材料及用品費	220
109	100	使用材料費	100
41	120	用品消耗	120
52	53	折舊、折耗及攤銷	53
52	53	不動產、廠房及設備折舊	53

註：一般服務費內含契僱人力4人（行銷業務），計時計件人員酬金2,787千元。

國軍退除役官兵輔導委員會

福壽山農場

行銷及業務費用說明

中華民國109年度

科 目	說 明
行銷及業務費用	編列4,371千元。
行銷費用	編列4,371千元。
服務費用	編列4,098千元。
郵電費	郵費、電話費等90千元。
旅運費	赴國內各地推展業務所需旅費10千元及貨物運費360千元，合計370千元。
印刷裝訂與廣告費	依業務需要編列廣告費10千元及樣品贈送費360千元，合計370千元。
修理保養及保固費	車輛及設備維修等依實際需要編列45千元。
一般服務費	編列計時計件人員酬金2,787千元及刷卡手續費300千元，合計3,087千元。
公共關係費	依業務需要編列136千元，以強化公共關係，順利推展業務。
材料及用品費	編列220千元。
使用材料費	銷售產品包材、標籤等100千元。
用品消耗	文具用品及雜項用品等120千元。
折舊、折耗及攤銷	編列53千元。
不動產、廠房及設備折舊	依各類資產使用年限，採直線法提列折舊，機械及設備折舊25千元及什項設備折舊28千元，合計53千元。

國軍退除役官兵輔導委員會

福壽山農場

管理及總務費用明細表

中華民國109年度

單位：新臺幣千元

前年度決算數	上年度預算數	科目及業務計畫項目	本年度預算數
35,019	33,918	管理及總務費用	34,213
35,019	33,918	管理費用及總務費用	34,213
13,278	15,187	用人費用	15,187
7,108	7,652	正式員額薪資	7,652
20	-	聘僱及兼職人員薪資	-
528	646	超時工作報酬	646
643	742	津貼	742
3,141	3,981	獎金	3,981
605	664	退休及卹償金	664
1,233	1,502	福利費	1,502
14,216	10,901	服務費用	11,034
768	810	水電費	880
165	160	郵電費	160
1,129	1,225	旅運費	1,175
15	90	印刷裝訂與廣告費	90
458	510	修理保養及保固費	510
164	110	保險費	110
7,226	6,995	一般服務費	6,995
4,052	761	專業服務費	761
240	240	公共關係費	353
2,087	2,491	材料及用品費	2,771
1,455	1,461	使用材料費	1,641
632	1,030	用品消耗	1,130
-	288	租金與利息	48
-	240	房租	-
-	48	機器租金	48
4,705	4,396	折舊、折耗及攤銷	4,588
4,390	4,071	不動產、廠房及設備折舊	4,263
315	325	攤銷	325
558	415	稅捐與規費（強制費）	415
65	85	土地稅	85
5	5	房屋稅	5
75	65	消費與行為稅	65
412	260	規費	260
22	160	會費、捐助、補助、分攤、救助（濟） 與交流活動費	90

國軍退除役官兵輔導委員會
福壽山農場
管理及總務費用明細表
中華民國109年度

單位：新臺幣千元

前年度決算數	上年度預算數	科目及業務計畫項目	本年度預算數
2	20	會費	20
20	65	捐助、補助與獎助	65
-	75	分擔	5
154	80	其他	80
154	80	其他費用	80

註：一般服務費內含契僱人力8人（行政業務），計時計件人員酬金6,967千元。

國軍退除役官兵輔導委員會

福壽山農場

管理及總務費用說明

中華民國109年度

科 目	說 明
管理及總務費用	編列34,213千元。
管理費用及總務費用	編列34,213千元。
用人費用	依行政院訂頒「全國軍公教員工待遇支給要點」規定標準，編列15,187千元。
正式員額薪資	編列正式員額薪資7,652千元。
超時工作報酬	按實際需要編列員工值班費290千元、延長工時及假日出勤加班費48千元及不休假加班費308千元，合計646千元。
津貼	依業務需要編列僻地津貼742千元。
獎金	編列年終獎金997千元、考績獎金884千元及績效獎金2,100千元，合計3,981千元。
退休及卹償金	編列職員退休金664千元。
福利費	編列職員健保費、子女教育補助費、傷病醫療等福利費1,480千元，提撥福利金22千元，合計1,502千元。
服務費用	編列11,034千元。
水電費	辦公場所水電費880千元。
郵電費	依業務需要編列郵費、電信費160千元。
旅運費	赴國外行銷宣傳及參加旅展旅費555千元、國內各地區旅費470千元、大陸地區旅費150千元，合計1,175千元。
印刷裝訂與廣告費	產品型錄、印刷及裝訂費90千元。
修理保養及保固費	車輛及事務機具維修等依實際需要編列510千元。
保險費	汽車等保險110千元。
一般服務費	編列計時計件人員酬金6,967千元及正式職員體育活動費28千元，合計6,995千元。
專業服務費	法律事務費380千元、委託檢驗(定)試驗認證費162千元、委託考選訓練費96千元及電腦軟體服務費123千元，合計761千元。
公共關係費	依業務需要編列353千元，以強化公共關係，順利推展業務。
材料及用品費	編列2,771千元。
使用材料費	各項材料、車輛用油等1,641千元。
用品消耗	辦公用品、網路線路及雜項用品等1,130千元。
租金與利息	編列48千元。
機器租金	機器及設備租金48千元。
折舊、折耗及攤銷	編列4,588千元。
不動產、廠房及設備折舊	依各類資產使用年限，採直線法提列折舊，土地改良物折舊1,125千元、一般房屋折舊1,456千元、機械及設備折舊609千元、交通及運輸設備折舊784千元、什項設備折舊289千元，合計4,263千元。
攤銷	依電腦軟體使用年限，提列攤銷325千元。

國軍退除役官兵輔導委員會

福壽山農場

管理及總務費用說明

中華民國109年度

科 目	說 明
稅捐與規費（強制費）	編列415千元。
土地稅	土地地價稅85千元。
房屋稅	房屋稅5千元。
消費與行為稅	車輛使用牌照稅65千元。
規費	行政規費與強制費96千元及汽車燃料使用費164千元，合計260千元。
會費、捐助、補助、分攤、救助（ 濟）與交流活動費	編列90千元。
會費	依各類業務所需繳交會費20千元。
捐助、補助與獎助	為增進與地方原住民敦親睦鄰及協助地方建設等公益支出65千元。
分擔	原住民族歷史正義與轉型正義工作分攤經費5千元。
其他	編列80千元。
其他費用	不得扣抵進項稅額80千元。

國軍退除役官兵輔導委員會

福壽山農場

其他業務費用明細表

中華民國109年度

單位：新臺幣千元

前年度決算數	上年度預算數	科目及業務計畫項目	本年度預算數
59,260	52,611	其他業務費用	55,193
59,260	52,611	雜項業務費用	55,193
3,985	4,994	用人費用	4,994
2,369	2,550	正式員額薪資	2,550
106	86	超時工作報酬	86
303	300	津貼	300
661	1,314	獎金	1,314
206	210	退休及卹償金	210
340	534	福利費	534
25,408	24,399	服務費用	24,580
1,020	2,000	水電費	2,010
14	83	郵電費	83
114	50	旅運費	50
4	-	印刷裝訂與廣告費	-
843	750	修理保養及保固費	750
31	80	保險費	80
23,212	21,436	一般服務費	21,607
170	-	專業服務費	-
19,694	11,802	材料及用品費	15,199
19,355	11,600	使用材料費	14,997
340	202	用品消耗	202
10,101	11,348	折舊、折耗及攤銷	10,352
9,597	9,848	不動產、廠房及設備折舊	10,352
504	1,500	生物資產折舊	-
61	68	稅捐與規費（強制費）	68
23	34	消費與行為稅	34
38	34	規費	34
10	-	會費、捐助、補助、分攤、救助（濟）	-
		與交流活動費	
10	-	會費	-

註：一般服務費內含契僱人力22人（農產品生產與銷售），計時計件人員酬金21,607千元。

國軍退除役官兵輔導委員會

福壽山農場

其他業務費用說明

中華民國109年度

科 目	說 明
其他業務費用	編列55,193千元。
雜項業務費用	編列55,193千元。
用人費用	依行政院訂頒「全國軍公教員工待遇支給要點」規定標準，編列4,994千元。
正式員額薪資	編列正式員額薪資2,550千元。
超時工作報酬	按實際需要編列員工值班費10千元及不休假加班費76千元，合計86千元。
津貼	依業務需要編列僻地津貼300千元。
獎金	編列年終獎金305千元、考績獎金381千元及績效獎金628千元，合計1,314千元。
退休及卹償金	編列職員退休金210千元。
福利費	編列職員健保費、子女教育補助費、傷病醫療等福利費302千元，提撥福利金12千元及其他福利費220千元，合計534千元。
服務費用	編列24,580千元。
水電費	依業務需要編列水電費2,010千元。
郵電費	依業務需要編列郵費、電信費83千元。
旅運費	因公赴國外各地推展業務所需旅費50千元。
修理保養及保固費	機械及設備維修等依實際需要編列750千元。
保險費	房屋及汽車等保險80千元。
一般服務費	編列計時計件人員酬金21,607千元。
材料及用品費	編列15,199千元。
使用材料費	農作物所需農藥、肥料與車輛及機具用油等14,997千元。
用品消耗	辦公用品、網路線路及雜項用品等202千元。
折舊、折耗及攤銷	編列10,352千元。
不動產、廠房及設備折舊	依各類資產使用年限、採直線法提列折舊，土地改良物折舊2,141千元、一般房屋折舊4,059千元、機械及設備折舊1,359千元、交通及運輸設備折舊207千元、什項設備折舊2,082千元及生產性植物折舊504千元，合計10,352千元。
稅捐與規費（強制費）	編列68千元。
消費與行為稅	車輛使用牌照稅34千元。
規費	汽車燃料使用費34千元。

國軍退除役官兵輔導委員會

福壽山農場

業務外費用明細表

中華民國109年度

單位：新臺幣千元

前年度決算數	上年度預算數	科目及業務計畫項目	本年度預算數
4,931	5,709	業務外費用	5,115
4,931	5,709	其他業務外費用	5,115
4,931	5,709	雜項費用	5,115
4,849	5,589	用人費用	4,530
4,849	5,589	退休及卹償金	4,530
15	120	服務費用	120
15	-	水電費	-
-	120	專業服務費	120
67	-	其他	465
67	-	其他費用	465

本 頁 空 白

國軍退除役官兵輔導委員會

福壽山農場

業務外費用說明

中華民國109年度

科 目	說 明
業務外費用	編列5,115千元。
其他業務外費用	編列5,115千元。
雜項費用	編列5,115千元。
用人費用	編列4,530千元。
退休及卹償金	職員退休及離職金4,530千元。
服務費用	編列120千元。
專業服務費	依業務需要編列土地處理糾紛法律服務費120千元。
其他	編列465千元。
其他費用	退休人員調降退休所得節省經費應挹注退撫基金465千元。

國軍退除役官
福壽山
固定資產建設
中華民國

項 目	不動產、廠						什 項 備
	土 地	土 地 改 良 物	房 屋 及 建 築	機 械 及 設 備	交 通 及 運 輸 設 備	廠 設	
一般建築及設備計畫	-	6,950	74,721	8,264	678		7,010
一次性項目	-	6,950	74,721	8,264	678		7,010
合 計	-	6,950	74,721	8,264	678		7,010

兵輔導委員會

農場

改良擴充明細表

109年度

單位：新臺幣千元

房及設備					投資性 不動產	合 計	說 明
租 資	賃 產	租 權 益 改 良	賃 改 良	計			
-	-	-	-	97,623	-	97,623	
-	-	-	-	97,623	-	97,623	1. 土地改良物：農場營運需要，編列新設特色景觀意象、周邊步道及新闢小型車場外入口動線工程。 2. 房屋及建築：農場營運需要，編列新建賓館工程。 3. 機械及設備：農場營運需要，編列光纖設備建置及增購農業機具等。 4. 交通及運輸設備：農場營運需要，編列增購搬運車等。 5. 什項設備：為提升旅遊服務品質，編列汰換營運設施及設置茶園灌溉系統。 6. 各項工程依「中央政府各機關工程管理費支用要點」第4點規定，按1%~3%估算工程管理費557千元。
-	-	-	-	97,623	-	97,623	

本 頁 空 白

國軍退除役官兵輔導委員會

福壽山農場

固定資產建設改良擴充資金來源明細表

中華民國109年度

單位：新臺幣千元

項 目	自 有 資 金					外 借 資 金				合 計			
	營運 資金	出 不 適 資	售 用 產	國庫 撥款	其他	小 計		國內 借款	國外 借款	小 計			
						金額	%			金額	%	金額	%
一般建築及設備計畫	97,623	-	-	-	-	97,623	100.00	-	-	-	-	97,623	100.00
一次性項目	97,623	-	-	-	-	97,623	100.00	-	-	-	-	97,623	100.00
合 計	97,623	-	-	-	-	97,623	100.00	-	-	-	-	97,623	100.00

國軍退除役官
福壽山
固定資產建設改良擴
中華民國

項 目	全 部								目 標 能 量
	資 金				來 源				
	投 資 總 額	自 有 資 金			外 資	借 金			
		營 資	運 金	出 不 適 資					
一般建築及設備計畫	97,623	97,623	-	-	-	-	-		
一次性項目	97,623	97,623	-	-	-	-	-		
合 計	97,623	97,623	-	-	-	-	-		

兵輔導委員會

農場

充計畫預期進度明細表

109年度

單位:新臺幣千元

計 畫				預 算 數			
進 度 起 迄 年 月	資 金 成 本 率 (%)	現 值 報 酬 率 (%)	收 回 年 限 (年)	本 年 度		截 至 本 年 度 累 計 數	
				金 額	占 全 部 計 畫 %	金 額	占 全 部 計 畫 %
109.01-109.12	-	-	-	97,623	100.00	97,623	100.00
	-	-	-	97,623	100.00	97,623	100.00
	-	-	-	97,623	100.00	97,623	100.00

國軍退除役官

福壽

資產折

中華民國

項目	不動產、		
	土 改 良 物	地 房 屋 建 築	機 械 及 備 用
前年度決算資產原值	114,734	378,392	61,364
上年度預計增減資產原值	14,992	59,335	2,585
本年度預計增減資產原值	6,950	74,721	8,264
資產重估增值額			
本年度(12月底)止資產總額	136,676	512,448	72,213
本年度應提折舊額	6,562	11,167	3,509
勞務成本	3,296	5,652	1,516
行銷及業務費用	-	-	25
管理及總務費用	1,125	1,456	609
其他業務費用	2,141	4,059	1,359

註：前年度決算資產原值中「其他」欄包括代管資產48千元（不含土地232,193千元）及生物資產57,864千

兵輔導委員會

山農場

舊明細表

109年度

單位：新臺幣千元

廠房及設備						投資性 不動產	其 他	合 計
交 通 及 運 輸 設 備	什 項 設 備	租 資	賃 產	租 權 益 改 良	賃 良 生 產 性 植 物			
24,462	43,844	-	-	-	-	-	57,912	680,708
4,130	7,970	-	-	-	57,864	-	-57,864	89,012
678	7,010	-	-	-	-	-	-	97,623
29,270	58,824	-	-	-	57,864	-	48	867,343
1,147	3,863	-	-	-	504	-	-	26,752
156	1,464	-	-	-	-	-	-	12,084
-	28	-	-	-	-	-	-	53
784	289	-	-	-	-	-	-	4,263
207	2,082	-	-	-	504	-	-	10,352

元。

國軍退除役官兵輔導委員會福壽山農場**基金數額增減明細表**

中華民國109年度

單位：新臺幣千元

項 目	金 額	說 明
期初基金數額	325,880	
期末基金數額	325,880	

預算附表

國軍退除役官兵輔導委員會

福壽山農場

成本彙總表

中華民國109年度

單位：新臺幣千元

摘 要	金 額	說 明
直接材料	2,366	
直接人工	6,500	
製造費用	3,720	
製造成本	12,586	
加：期初在製品存貨	-	
減：期末在製品存貨	-	
製成品成本	12,586	
加：期初製成品/農產品存貨	18,740	
加：當期採收銷售之農產品	85,695	
減：期末製成品/農產品存貨	-18,740	
加：期初商品存貨	782	
減：期末商品存貨	-782	
銷貨成本	98,281	
蘋果	29,345	
梨	450	
桃	960	
其他果品	600	
茶葉	59,700	
百貨零售、販賣部	2,010	
其他	5,216	

國軍退除役官兵輔導委員會
福壽山農場
直接材料人工及製造費用明細表
中華民國109年度

單位：新臺幣千元

前 年 度 決 算 數	上 年 度 預 算 數	科 目 名 稱	本 年 度 預 算 數		
			合 計	固 定	變 動
70,800	3,011	直接材料	2,366	-	2,366
70,800	3,011	材料及用品費	2,366	-	2,366
70,800	984	使用材料費	356	-	356
-	2,027	商品及醫療用品	2,010	-	2,010
4,756	6,500	直接人工	6,500	-	6,500
4,756	6,500	服務費用	6,500	-	6,500
4,756	6,500	一般服務費	6,500	-	6,500
2,870	3,720	製造費用	3,720	-	3,720
2,870	3,720	服務費用	3,720	-	3,720
246	200	水電費	200	-	200
2,625	3,520	一般服務費	3,520	-	3,520
78,426	13,231	製造成本	12,586	-	12,586

國軍退除役官兵輔導委員會
福壽山農場
直接材料人工及製造費用說明
 中華民國109年度

科 目	說 明
直接材料	編列2,366千元。
材料及用品費	編列2,366千元。
使用材料費	果乾及茶包包裝耗材356千元。
商品及醫療用品	銷售部進貨商品2,010千元。
直接人工	編列6,500千元。
服務費用	編列6,500千元。
一般服務費	依業務需要編列計時計件人員酬金6,500千元。
製造費用	編列3,720千元。
服務費用	編列3,720千元。
水電費	依實際需要編列水電費等200千元。
一般服務費	依業務需要編列果乾、茶包加工費3,520千元。

本 頁 空 白

預算參考表

國軍退除役官兵輔導委員會

福壽山農場

預計平衡表

中華民國109年12月31日

單位：新臺幣千元

107年12月31日 實 際 數	科 目	109年12月31日 預 計 數	108年12月31日 預 計 數	比 較 增 減
1,128,049	資 產	1,193,337	1,160,727	32,610
438,800	流動資產	383,853	421,789	-37,936
93,660	現金	38,715	76,651	-37,936
315,750	流動金融資產	315,750	315,750	-
1,948	應收款項	1,948	1,948	-
23,991	存 貨	23,990	23,990	-
3,451	預付款項	3,450	3,450	-
122,893	投資、長期應收款、貸墊款及準備金	122,893	122,893	-
112,000	非流動金融資產	112,000	112,000	-
10,893	準備金	10,893	10,893	-
332,384	不動產、廠房及設備	454,056	383,185	70,871
2,570	土地	2,570	2,570	-
43,570	土地改良物	52,460	52,072	388
223,239	房屋及建築	335,749	272,195	63,554
17,422	機械及設備	21,253	16,498	4,755
10,304	交通及運輸設備	12,818	13,287	-469
10,942	什項設備	18,196	15,049	3,147
24,337	購建中固定資產	11,010	11,010	-
-	生產性植物	-	504	-504
1,437	生物資產—非流動	-	-	-
1,437	生產性生物資產—非流動	-	-	-
288	無形資產	288	613	-325
288	無形資產	288	613	-325
232,247	其他資產	232,247	232,247	-
232,247	什項資產	232,247	232,247	-
1,128,049	合 計	1,193,337	1,160,727	32,610

國軍退除役官兵輔導委員會

福壽山農場

預計平衡表

中華民國109年12月31日

單位：新臺幣千元

107年12月31日 實 際 數	科 目	109年12月31日 預 計 數	108年12月31日 預 計 數	比 較 增 減
327,767	負 債	327,766	327,766	-
50,761	流動負債	50,760	50,760	-
43,116	應付款項	43,116	43,116	-
7,644	預收款項	7,644	7,644	-
277,006	其他負債	277,006	277,006	-
277,006	什項負債	277,006	277,006	-
800,282	淨 值	865,571	832,961	32,610
325,880	基金	325,880	325,880	-
325,880	基金	325,880	325,880	-
164,591	公積	164,591	164,591	-
164,591	資本公積	164,591	164,591	-
309,812	累積餘絀	375,100	342,490	32,610
309,812	累積賸餘	375,100	342,490	32,610
1,128,049	合 計	1,193,337	1,160,727	32,610

註：109年12月31日預計信託代理與保證資產(負債)376千元，均為保證品(應付保證品)。

國軍退除役官兵輔導委員會
福壽山農場
5年來主要營運項目分析表
中華民國109年度

單位：新臺幣千元

年度及項目	單位	數量	單位成本(元)	預(決)算數	說明
本年度預算數				182,816	
勞務成本				84,535	
服務成本				84,535	
旅遊中心	千元	-	-	80,928	
環境維護	千元	-	-	3,607	
銷貨成本				98,281	
製成品銷貨成本				64,916	
茶葉	公斤	8,700	6,862.07	59,700	
其他	公斤	5,500	948.36	5,216	
農產品銷貨成本				33,365	
果品	公斤	262,500	119.45	31,355	
百貨零售、販賣部	千元	-	-	2,010	
上年度預算數				181,442	
勞務成本				82,516	
服務成本				82,516	
旅遊中心	千元	-	-	79,252	
環境維護	千元	-	-	3,264	
銷貨成本				98,926	
製成品銷貨成本				65,544	
茶葉	公斤	8,700	6,862.07	59,700	
其他	公斤	5,500	1,062.55	5,844	
農產品銷貨成本				33,382	
果品	公斤	262,500	119.45	31,355	
百貨零售、販賣部	千元	-	-	2,027	
前年度決算數				179,253	
勞務成本				94,564	
服務成本				94,564	
旅遊中心	千元	-	-	89,676	
環境維護	千元	-	-	4,888	
銷貨成本				84,689	
製成品銷貨成本				66,648	
茶葉	公斤	10,192	6,147.86	62,659	
其他	公斤	6,463	617.20	3,989	
農產品銷貨成本				18,041	
果品	公斤	156,996	102.87	16,150	
百貨零售、販賣部	千元	-	-	1,891	

國軍退除役官兵輔導委員會
福壽山農場
5年來主要營運項目分析表
中華民國109年度

單位：新臺幣千元

年度及項目	單位	數量	單位成本(元)	預(決)算數	說明
106年度決算數				154,312	
勞務成本				87,147	
服務成本				87,147	
旅遊中心	千元	-	-	82,289	
環境維護	千元	-	-	4,857	
銷貨成本				67,166	
農產品銷貨成本				67,166	
果品	公斤	131,929	164.45	21,696	
茶葉	公斤	10,719	3,464.50	37,136	
百貨零售、販賣部	千元	-	-	1,453	
其他	公斤	11,359	605.78	6,881	
105年度決算數				151,427	
勞務成本				87,564	
服務成本				87,564	
旅遊中心	千元			84,221	
環境維護	千元			3,343	
銷貨成本				63,863	
農產品銷貨成本				63,863	
果品	公斤	146,807	177.48	26,056	
茶葉	公斤	9,924	3,306.63	32,815	
百貨零售、販賣部	千元			1,414	
其他	公斤	11,033	324.30	3,578	

國軍退除役官兵輔導委員會

福壽山農場

員工人數彙計表

中華民國109年度

單位：人

科 目	上年度最高可 進用員額數	本 年 度 增 減 (-) 數	本年度最高可 進用員額數	說 明
業務支出部分	14	-	14	
專任人員	14	-	14	
職員	14	-	14	
總 計	14	-	14	

註：預計進用契僱人力110人(遊客服務66人、行政業務8人、農產品生產與銷售32人及行銷業務4人)。

國軍退除役官
福壽山
用人費用
中華民國

科 目	正 式 員 額 薪 資	聘 僱 人 員 薪 資	超 時 工 作 報 酬	津 貼	獎 金					退 休 及
					年 獎	終 金	考 獎	績 金	績 獎	效 金
業務總支出部分										
管理及總務費用	7,652	-	646	742	997	884	2,100	-	664	
正式人員	7,652	-	646	742	997	884	2,100	-	664	
其他業務費用	2,550	-	86	300	305	381	628	-	210	
正式人員	2,550	-	86	300	305	381	628	-	210	
其他業務外費用	-	-	-	-	-	-	-	-	4,530	
正式人員	-	-	-	-	-	-	-	-	4,530	
合 計	10,202	-	732	1,042	1,302	1,265	2,728	-	5,404	

註：1. 預計進用契僱人力預算84,755千元（行政業務6,967千元、行銷業務2,787千元、遊客服務 46,894千元、農產品

2. 表內獎金編列說明如下：

(1) 年終工作獎金：依據軍公教人員年終工作獎金發給注意事項編列，預計發給14人，金額1,302千元。

(2) 考績獎金：依據民國96年3月21日華總一義字第09600034561號令修正之公務人員考績法編列，預計發給14

(3) 績效獎金：依據民國103年10月31日院授人給字第 1030052102 號函核定之本會所屬農場營運獎金支給要點

兵輔導委員會

農場

彙計表

109年度

單位：新臺幣千元

卹償金	資遺費	福利費					提繳費	合計	兼任人員 用人費用	總計
		分擔 保險費	傷 醫藥費	病 費	提 福利	撥 金				
-	-	636	35		22	809	-	15,187	-	15,187
-	-	636	35		22	809	-	15,187	-	15,187
-	-	302	-		12	220	-	4,994	-	4,994
-	-	302	-		12	220	-	4,994	-	4,994
-	-	-	-		-	-	-	4,530	-	4,530
-	-	-	-		-	-	-	4,530	-	4,530
-	-	938	35		34	1,029	-	24,711	-	24,711

生產與銷售28,107千元)。

人，金額1,265千元。

編列，預計發給14人，金額2,728千元。

國軍退除役官

福壽山

各項費用

中華民國

前 年 度 決 算 數	上 年 度 預 算 數	科 目	本 年			
			合 計	勞 務 成 本	銷 貨 成 本	行 銷 及 業 務 費 用
22,113	25,770	用人費用	24,711	-	-	-
9,478	10,202	正式員額薪資	10,202	-	-	-
20	-	聘僱及兼職人員薪資	-	-	-	-
634	732	超時工作報酬	732	-	-	-
946	1,042	津貼	1,042	-	-	-
3,801	5,295	獎金	5,295	-	-	-
5,660	6,463	退休及卹償金	5,404	-	-	-
1,573	2,036	福利費	2,036	-	-	-
111,535	106,884	服務費用	107,096	57,044	10,220	4,098
8,557	7,410	水電費	7,590	4,500	200	-
842	713	郵電費	713	380	-	90
2,204	2,217	旅運費	1,965	370	-	370
2,229	1,546	印刷裝訂與廣告費	1,546	1,086	-	370
2,139	2,131	修理保養及保固費	2,131	826	-	45
586	590	保險費	590	400	-	-
86,314	89,520	一般服務費	89,691	47,982	10,020	3,087
8,290	2,381	專業服務費	2,381	1,500	-	-
376	376	公共關係費	489	-	-	136
113,067	29,783	材料及用品費	34,268	13,712	2,366	220
110,541	24,904	使用材料費	29,406	12,312	356	100
2,092	2,852	用品消耗	2,852	1,400	-	120
434	2,027	商品及醫療用品	2,010	-	2,010	-
1,903	1,838	租金與利息	1,598	1,550	-	-
92	50	地租及水租	50	50	-	-
-	240	房租	-	-	-	-
40	53	機器租金	53	5	-	-
388	95	交通及運輸設備租金	95	95	-	-
1,383	1,400	什項設備租金	1,400	1,400	-	-
27,110	27,213	折舊、折耗及攤銷	27,077	12,084	-	53
26,291	25,388	不動產、廠房及設備折舊	26,752	12,084	-	53
504	1,500	生物資產折舊	-	-	-	-
315	325	攤銷	325	-	-	-
732	588	稅捐與規費（強制費）	588	105	-	-
65	85	土地稅	85	-	-	-
5	5	房屋稅	5	-	-	-

國軍退除役官

福壽山

各項費用

中華民國

前 年 度 決 算 數	上 年 度 預 算 數	科 目	年			
			本 合 計	勞 務 成 本	銷 貨 成 本	行 銷 及 業 務 費
136	154	消費與行為稅	154	55	-	-
526	344	規費	344	50	-	-
51	180	會費、捐助、補助、分攤、救助 (濟)與交流活動費	110	20	-	-
31	40	會費	40	20	-	-
20	65	捐助、補助與獎助	65	-	-	-
-	75	分擔	5	-	-	-
235	100	其他	565	20	-	-
235	100	其他費用	565	20	-	-
276,747	192,356	小 計	196,013	84,535	12,586	4,371
5,024	5,024	加：期初在製品存貨	-	-	-	-
-	-5,024	減：期末在製品存貨	-	-	-	-
8,106	8,106	加：期初製成品/農產品存貨	18,740	-	18,740	-
10,695	85,695	加：當期採收銷售之農產品	85,695	-	85,695	-
-18,740	-8,106	減：期末製成品/農產品存貨	-18,740	-	-18,740	-
924	924	加：期初商品存貨	782	-	782	-
-782	-924	減：期末商品存貨	-782	-	-782	-
3,306	-	加：購入商品	-	-	-	-
-2,271	-	減：其他	-	-	-	-
283,009	278,051	合 計	281,708	84,535	98,281	4,371

國軍退除役官兵輔導委員會

福壽山農場

增購及汰舊換新管理用公務車輛明細表

中華民國109年度

單位：新臺幣千元

項目	單位	增購部分		汰舊換新部分		合計		說明
		數量	金額	數量	金額	數量	金額	

註：1.管理用車輛：本年度無增購及汰舊換新，計有一般公務轎車1輛，21人座大客車2輛，小客貨兩用車3輛，電動汽車1輛。

2.其他車輛：本年度無增購及汰舊換新，計有大貨車2輛，小貨車12輛，機車30輛及冷凍車1輛。